

目录

AN043 - CONFIGURAZIONE SENECA Z-KEY-0 (MODBUS)	3
<i>Software SENECA</i>	4
<i>Connessioni elettriche</i>	4
<i>Configurazione software</i>	5

AN043 - CONFIGURAZIONE SENECA Z-KEY-0 (MODBUS)

			
Documento:	AN043		
Descrizione:	Configurazione e collaudo per SENECA Z-KEY-0		
Redattore:	Ankush Kalyan		
Approvatore	Giuliano Tognon		
Link:	https://www.qem.eu/doku/doku.php/appnote/an043		
Lingua:	Italiano		
Release documento	Descrizione	Note	Data
01	Configurazione P20 con Modbus		17/03/2025

Software SENECA

Scarica dal sito il software SENECA Discovery Device.

- <https://www.seneca.it/linee-di-prodotto/software/easy/sdd>

Connessioni elettriche



Alimentazione

- Morsetto 2 = +24V
- Morsetto 3 = 0V

Collegamento RS485

Commutabile su porta seriale 2 (morsetto 10 - 11 - 12) oppure su porta seriale 1 (connettore IDC10 posteriore)
Baud rate massimo 115 k

Configurazione RS485 su porta seriale 2:

- Switch 2 (SW 2) = OFF
- Morsetto 10 = comune
- Morsetto 11 = terminale A
- Morsetto 12 = terminale B

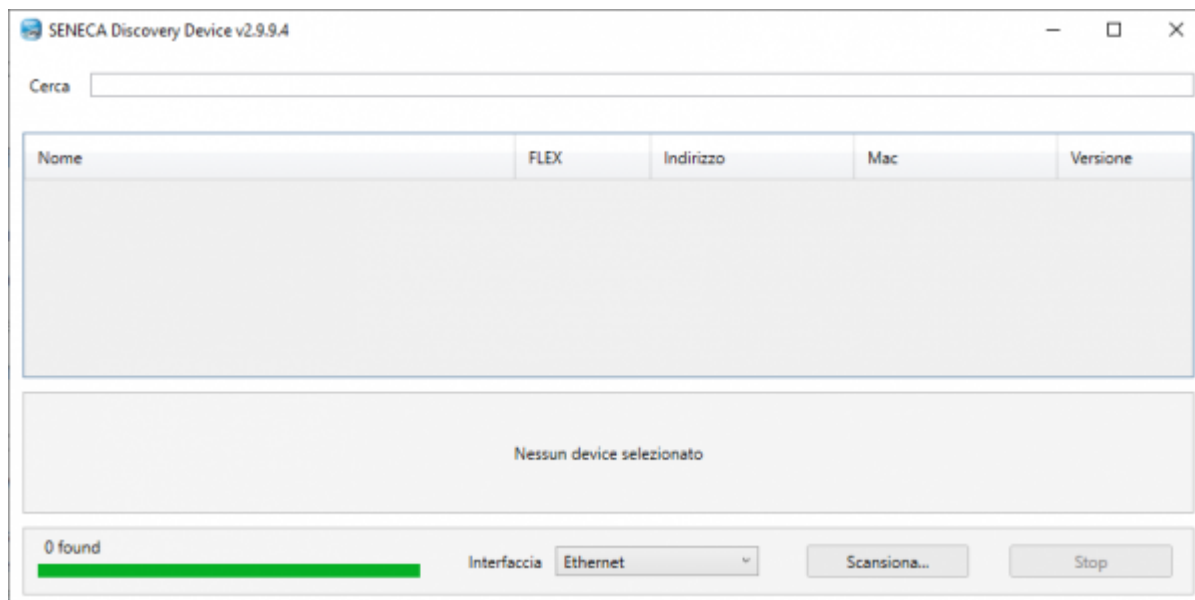
Configurazione software

Collegamento del dispositivo:

- Collegare un cavo Ethernet tra il PC e il dispositivo Z-KEY-0.

Avvio del software e rilevamento del dispositivo:

- Avviare il software SENECA Discovery Device.
- Selezionare l'interfaccia Ethernet e avviare la scansione premendo il pulsante "Scansiona".



- Il dispositivo sarà visibile sotto la sezione "Nome".

Configurazione dell'indirizzo IP:

- Selezionare il dispositivo da configurare
- Modificare l'indirizzo IP in base alle esigenze della rete.

Aggiornamento Firmware:

- Scaricare l'ultima versione del Firmware dal sito ufficiale SINECA, e procedere con l'aggiornamento del Firmware.
- Dal link <https://www.seneca.it/linee-di-prodotto/comunicazione-industriale-e-telecontrollo/gateway-router-modem/gateway-modbus/z-key>

Accesso al Web Server del dispositivo:

- Cliccare su "Apri Webserver" nel software.
- Inserire le credenziale predefinite:
 - User = admin
 - Password = admin

▪ Configurazione del dispositivo:

- Una volta effettuato l'accesso al WebServer, da qui sarà possibile configurare il dispositivo in base alle specifiche esigenze operative. (configurazione velocità, indirizzo ip, protocollo modbus, timeout ecc.)

Test del dispositivo:

Dopo aver completato la configurazione del Z-KEY-0, è possibile verificarne il corretto funzionamento utilizzando i software di collaudo:

- MODBUS slave serial [Scaricabile qui](#)
- MODBUS master TCP/IP [Scaricabile qui](#)

Procedura del Test:**1. Collegamenti hardware:**

- Collegare un dispositivo **P20** con il software **Slave** installato nell'interfaccia RS485 al Z-KEY-0.
- Collegare un secondo dispositivo **P20** con il software **Master** installato alla porta Ethernet del Z-KEY-0.

2. Verifica della comunicazione:

- Accedere alla pagina del **P20 Master** e controllare il valore del **Process Value**.
- Se il primo dato varia in base al valore visibile nel **P20 Slave** (nella sezione **Input Register**), significa che la comunicazione tra i due dispositivi è attiva e funziona correttamente.

Configurazione Modbus TCP/IP → RTU RS485

In allegato c'è un'immagine che mostra la configurazione necessaria per convertire un segnale Modbus TCP/IP in RTU RS485.



Z-KEY-HWG Setup Firmware Version : 2011_214

- STATUS
- SETUP
- FIRMWARE UPDATE
- CERTIFICATE/DATABASE UPDATE
- SERIAL TRAFFIC MONITOR

Scegli file Nessun file selezionato Load conf file

Save conf file

	CURRENT	UPDATED
DHCP	Disabled	Disabled ▼
STATIC IP	192.168.0.238	192.168.0.238
STATIC IP MASK	255.255.255.0	255.255.255.0
STATIC GATEWAY	192.168.0.3	192.168.0.3
WORKING MODE	Modbus Gateway Ethernet to Serial (PORT#1 AND PORT#2)	Modbus Gateway Ethernet to Serial (PORT#1 AND PORT#2) ▼
TIMEOUT RESPONSE MODE	NONE	NONE ▼
Modbus TCP-IP PORT	502	502
PORT#1 MODBUS PROTOCOL	RTU	RTU ▼
PORT#2 MODBUS PROTOCOL	RTU	RTU ▼
PORT#1 BAUDRATE	57600	57600 ▼
PORT#1 DATA BITS	8	8 ▼
PORT#1 PARITY	None	None ▼
PORT#1 STOP BITS	1	1 ▼
PORT#1 TIMEOUT [ms]	500	500
PORT#2 BAUDRATE	57600	57600 ▼
PORT#2 DATA BITS	8	8 ▼
PORT#2 PARITY	None	None ▼
PORT#2 STOP BITS	1	1 ▼
PORT#2 TIMEOUT [ms]	500	500
WEB SERVER PORT	80	80
WEB SERVER AUTHENTICATION USER NAME	admin	admin
WEB SERVER AUTHENTICATION USER PASSWORD	*****	*****
IP CHANGE FROM DISCOVERY	Enabled	Enabled ▼
WATCHDOG ENABLE	DISABLED	DISABLED ▼
WATCHDOG TIMEOUT [hour]	10	10
STOP MODBUS ACTIVITY WHEN NO MODBUS TCP/IP CLIENT CONNECTED	Disabled	Disabled ▼

FACTORY DEFAULT

APPLY

 Documento generato automaticamente da Qem Wiki - <https://wiki.qem.it/>

Il contenuto wiki è costantemente aggiornato dal team di sviluppo, è quindi possibile che la versione online contenga informazioni più recenti di questo documento.